



Electrolux



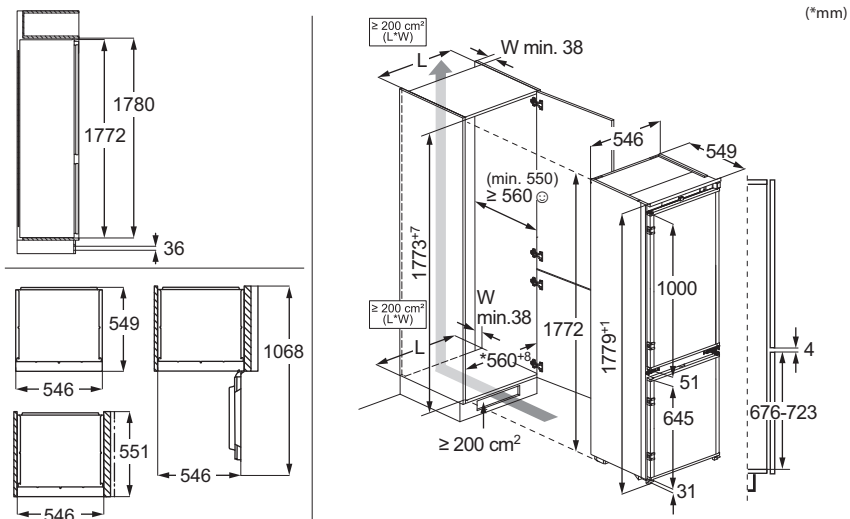
electrolux.com/register



END5FE18S
ENS3LE18S
ENS5LE18S
KND5FE18S
KNS5LE18S
KNS5LE18T
LND5FE18S
LND5FE18S1
LNS3LE18S

LNS5LE18S

INSTALLAZIONE



RUMORI



⚠ INFORMAZIONI PER LA SICUREZZA

Leggere attentamente le istruzioni fornite prima di installare e utilizzare l'apparecchiatura. I produttori non sono responsabili di eventuali lesioni o danni derivanti da un'installazione o un uso scorretti. Con-

servare sempre le istruzioni in un luogo sicuro e accessibile per poterle consultare in futuro.

Sicurezza dei bambini e delle persone vulnerabili

- Quest'apparecchiatura può essere usata da bambini a partire da 8 anni di età e da adulti con capacità fisiche, sensoriali o mentali limitate o con scarsa esperienza e conoscenza sull'uso dell'apparecchiatura, solamente se sorvegliati o se istruiti relativamente all'utilizzo in sicurezza dell'apparecchiatura e se hanno compreso i rischi coinvolti. I bambini di età compresa tra i 3 e gli 8 anni e le persone con disabilità diffuse e complesse possono caricare e scaricare l'apparecchiatura a condizione che siano stati istruiti adeguatamente. Tenere i bambini al di sotto dei 3 anni lontani dall'apparecchiatura, a meno che non vi sia una supervisione continua.
- Sorvegliare i bambini per assicurarsi che non giochino con l'apparecchiatura.
- I bambini non devono eseguire interventi di pulizia e manutenzione sull'elettrodomestico senza essere supervisionati.

- Tenere gli imballaggi lontano dai bambini e smaltirli in modo adeguato.

Avvertenze di sicurezza generali

- Quest'apparecchiatura è destinata esclusivamente alla conservazione di alimenti e bevande.
- Quest'apparecchiatura è progettata per un uso domestico singolo in un ambiente interno.
- Quest'apparecchiatura può essere utilizzata in uffici, camere d'albergo, camere di bed & breakfast, alloggi in agriturismo e altre sistemazioni simili in cui tale utilizzo non superi i livelli di utilizzo domestico (medi).
- Per evitare la contaminazione degli alimenti rispettare le seguenti istruzioni:
 - non aprire la porta per lunghi periodi;
 - pulire regolarmente le superfici che possono venire a contatto con gli alimenti e i sistemi di drenaggio accessibili;
 - conservare la carne e il pesce crudo in contenitori adeguati in frigorifero, in modo che non venga a contatto con altri

alimenti e non goccioli su altri alimenti.

- **AVVERTENZA:** Verificare che le aperture di ventilazione, sia sull'apparecchiatura che nella struttura da incasso, siano libere da ostruzioni.
- **AVVERTENZA:** Non usare dispositivi elettrici o altri mezzi artificiali non raccomandati dal produttore allo scopo di accelerare il processo di sbrinamento.
- **AVVERTENZA:** Non danneggiare il circuito refrigerante.
- **AVVERTENZA:** Non utilizzare apparecchiature elettriche all'interno dei comparti di conservazione degli alimenti, ad eccezione di quelli consigliati dal costruttore.
- Non nebulizzare acqua né utilizzare vapore per pulire l'apparecchiatura.

- Pulire l'apparecchiatura con un panno inumidito e morbido. Utilizzare solo detersivi neutri. Non usare prodotti abrasivi, spugnette abrasive, solventi od oggetti metallici.
- Quando l'apparecchiatura resta vuota per un lungo periodo di tempo, spegnerla, sbrinarla, pulirla, asciugarla e lasciare la porta aperta per evitare la formazione di muffa al suo interno.
- Non conservare in questa apparecchiatura sostanze esplosive come bombolette spray contenenti un propellente infiammabile.
- Se il cavo di alimentazione è danneggiato, deve essere sostituito dal produttore, da un tecnico autorizzato o da una persona qualificata per evitare situazioni di pericolo.

ISTRUZIONI DI SICUREZZA

Installazione

AVVERTENZA!

L'installazione dell'apparecchiatura deve essere eseguita da personale qualificato.

- Rimuovere tutti i materiali di imballaggio.
- Non installare o utilizzare l'apparecchiatura se è danneggiata.
- Non usare l'apparecchiatura prima di installarla nella struttura a incasso date le misure di sicurezza.

- Seguire le istruzioni separate per l'installazione dell'apparecchiatura e l'inversione della porta disponibili sul nostro sito web.
- Prestare sempre attenzione in fase di spostamento dell'apparecchiatura, dato che è pesante. Usare sempre i guanti di sicurezza e le calzature adeguate.
- Assicurarsi che l'aria possa circolare liberamente attorno all'apparecchiatura.
- In fase di prima installazione o dopo aver girato la porta, attendere almeno 4 ore

prima di collegare l'apparecchiatura alla sorgente di alimentazione. Questo serve a consentire all'olio di fluire nuovamente nel compressore.

- Prima di eseguire eventuali operazioni sull'apparecchiatura (ad esempio invertire la porta), togliere la spina dalla presa di corrente.
- Non installare l'apparecchiatura vicino a radiatori o fornelli, forni o piani cottura, se non diversamente specificato nelle istruzioni di installazione.
- Non esporre l'apparecchiatura alla pioggia.
- Non installare l'apparecchiatura dove sia esposta alla luce solare diretta.
- Non installare questa apparecchiatura in aree troppo umide o troppo fredde.
- Quando si sposta l'apparecchiatura, sollevarla dal bordo anteriore, così da non graffiare il pavimento.
- Proteggere il pavimento dai graffi quando si inverte lo sportello dell'apparecchiatura.
- L'apparecchiatura contiene un sacchetto di essiccante. Questo prodotto non è un giocattolo. Questo prodotto non è un alimento. Smaltirlo immediatamente.

Collegamento elettrico

AVVERTENZA!

Rischio di incendio e scossa elettrica.

AVVERTENZA!

In fase di posizionamento dell'apparecchiatura, verificare che il cavo di alimentazione non sia intrappolato o danneggiato.

AVVERTENZA!

Non utilizzare prese multiple e prolunghe.

ATTENZIONE!

Il collegamento elettrico necessario per l'installazione dell'apparecchiatura deve essere eseguito da un elettricista qualificato.

- Verificare che i parametri sulla targhetta siano compatibili con le indicazioni elettriche dell'alimentazione.
- L'apparecchiatura deve disporre di una messa a terra.
- Utilizzare sempre una presa elettrica con contatto di protezione correttamente installata.

- Se la presa di alimentazione domestica non è collegata a terra, collegare l'apparecchiatura a una messa a terra separata in conformità alle normative vigenti, consultando un elettricista qualificato.
- Accertarsi di non danneggiare i componenti elettrici (ad es. la spina di alimentazione, il cavo di alimentazione, il compressore). Contattare il centro di assistenza tecnica autorizzato o un elettricista per sostituire i componenti elettrici.
- Il cavo di alimentazione deve rimanere sotto il livello della spina di alimentazione.
- Inserire la spina di alimentazione nella presa solo al termine dell'installazione. Verificare che la spina di alimentazione rimanga accessibile dopo l'installazione.
- Non tirare il cavo di alimentazione per scollegare l'apparecchiatura. Tirare sempre dalla spina.
- L'apparecchiatura è dotata di una presa 13 A. Se si rendesse necessario cambiare il fusibile della spina di alimentazione, utilizzarne uno da 13 A ASTA (BS 1362) (solo Regno Unito e Irlanda).

Utilizzo

AVVERTENZA!

Rischio di lesioni, scottature o scosse elettriche.



L'apparecchiatura contiene gas infiammabile, isobutano (R600a), un gas naturale con un alto livello di compatibilità ambientale. Fare attenzione a non danneggiare il circuito refrigerante che contiene isobutano.

- Non modificare le specifiche tecniche dell'apparecchiatura.
- È severamente vietato qualsiasi uso del prodotto a incasso come libera installazione.
- Questa apparecchiatura è destinata a un utilizzo a temperature ambiente comprese tra 10°C e 43°C. L'intervallo di temperature specificato garantisce il corretto funzionamento dell'apparecchiatura.
- Non introdurre apparecchiature elettriche (ad es. gelatiere) nell'apparecchiatura se non specificamente consentito dal produttore.
- Nel caso di danno al circuito refrigerante, assicurarsi che non si sviluppino fiamme

libere e scintille nel locale. Aerare bene l'ambiente.

- Non appoggiare oggetti incandescenti sulle parti in plastica dell'apparecchiatura.
- Non introdurre bevande analcoliche nel vano congelatore. Si verrà a creare una pressione nel contenitore della bevanda.
- Non conservare gas e liquidi infiammabili nell'apparecchiatura.
- Non appoggiare o tenere liquidi o materiali infiammabili, né oggetti facilmente infiammabili sull'apparecchiatura, al suo interno o nelle immediate vicinanze.
- Non toccare il compressore o il condensatore. Sono incandescenti.
- Non togliere o toccare gli oggetti nel vano congelatore con le mani bagnate o umide.
- Non ricongelare del cibo precedentemente scongelato.
- Attenersi alle istruzioni per la conservazione riportate sulla confezione del cibo surgelato.
- Avvolgere gli alimenti con materiali per uso alimentare prima di metterli nello scomparto del congelatore.
- Evitare che gli alimenti vengano a contatto con le pareti interne degli scomparti dell'apparecchiatura.

Illuminazione interna

AVVERTENZA!

Pericolo di scossa elettrica.

- Questo prodotto contiene una o più sorgenti luminose di classe di efficienza energetica G.
- Per quanto riguarda la lampada o le lampade all'interno di questo prodotto e le lampade di ricambio vendute separatamente: Queste lampade sono destinate a resistere a condizioni fisiche estreme negli elettrodomestici, come temperatura, vibrazioni, umidità, o sono destinate a segnalare informazioni sullo stato operativo dell'apparecchio. Non sono destinate ad essere utilizzate in altre applicazioni e non sono adatte per l'illuminazione di ambienti domestici.

Cura e pulizia

AVVERTENZA!

Rischio di lesioni o danni all'apparecchiatura.

- Prima di eseguire qualunque intervento di manutenzione, spegnere l'apparecchiatura ed estrarre la spina dalla presa.

- L'unità refrigerante di questa apparecchiatura contiene idrocarburi. L'unità deve essere ricaricata ed ispezionata esclusivamente da personale qualificato.

Assistenza tecnica

- Per far riparare l'apparecchiatura, rivolgersi a un Centro di Assistenza Autorizzato. Utilizzare solo ricambi originali.
- Tenere presente che la riparazione autonoma o non professionale possono avere conseguenze sulla sicurezza e potrebbero invalidare la garanzia.
- I pezzi di ricambio seguenti sono disponibili per almeno 7 anni dopo la cessazione della produzione del modello: termostati, sensori di temperatura, circuiti stampati, sorgenti luminose, maniglie delle porte, cerniere delle porte, vassoi e cestelli. Le guarnizioni per porte sono disponibili per almeno 10 anni dopo la cessazione della produzione del modello. La durata potrebbe essere più lunga nel tuo Paese. Per ulteriori informazioni visita il nostro sito web.
- Si prega di notare che alcuni di questi pezzi di ricambio sono disponibili solo per i riparatori professionisti e che non tutti i pezzi di ricambio sono rilevanti per tutti i modelli.

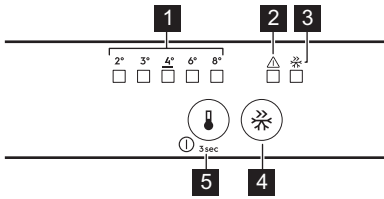
Smaltimento

AVVERTENZA!

Rischio di lesioni o soffocamento.

- Staccare la spina dall'alimentazione elettrica.
- Tagliare il cavo di rete e smaltirlo.
- Rimuovere la porta per evitare che bambini e animali domestici rimangano chiusi all'interno dell'apparecchiatura.
- Il circuito refrigerante e i materiali di isolamento di questa apparecchiatura rispettano l'ozono.
- La schiuma isolante contiene gas infiammabili. Contattare le autorità locali per ricevere informazioni su come smaltire correttamente l'apparecchiatura.
- Non danneggiare i componenti dell'unità refrigerante che si trovano vicino allo scambiatore di calore.

PANNELLO DEI COMANDI



- 1 Spie della temperatura**
- 2 Spia di allarme**
Premere un tasto qualsiasi per disattivare l'allarme acustico e visivo.
- 3 FastFreeze indicatore**
- 4 FastFreeze tasto**
Premere per attivare/disattivare.
- 5 Tasto di regolazione della temperatura/ Tasto ON/OFF**
Premere per impostare la temperatura (2°C- 8°C; consigliata 4°C).

Accensione/Spegnimento

Accensione: Collegare la spina alla presa di alimentazione. Se tutti gli indicatori LED sono spenti, premere il tasto di regolazione della temperatura.

Spegnimento: Premere il tasto di regolazione della temperatura per 3 sec e fino a quando tutti gli indicatori non si spengono.

Funzione FastFreeze

Utilizzare FastFreeze per congelare rapidamente in congelatore.

Attivare la funzione almeno 24 h prima di posizionare il cibo. La funzione si arresta dopo un massimo di 52 h.

Allarmi

i Tipi di allarme in base al modello.

Premere un tasto qualsiasi per disattivare l'allarme acustico e visivo.

Allarme temperatura elevata

Quando la temperatura nel congelatore è troppo alta, la spia di allarme lampeggia e il suono è attivo fino a quando le condizioni appropriate non vengono ripristinate. Il segnale acustico si spegne automaticamente dopo 1 h.

Allarme di porta aperta

Quando la porta del frigorifero viene lasciata aperta per 5 min la spia di allarme inizia a lampeggiare e il suono è attivato. Chiudere la porta per interrompere l'allarme.

Blackout della corrente

Quando la temperatura nell'apparecchiatura aumenta a causa di una prolungata interruzione di corrente, la spia di allarme lampeggia e il segnale acustico si attiva.

USO QUOTIDIANO

i Apparecchiatura in base al modello.

Posizionamento dei ripiani

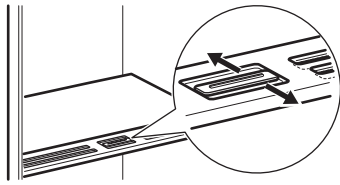


Ripiano flessibile: la metà anteriore del ripiano flessibile può essere collocata sotto alla seconda metà. Estrarre con cautela la metà anteriore e farla scorrere nel binario inferiore.

Controllo umidità

Gestione del controllo dell'umidità tramite un dispositivo nel ripiano in vetro del cassetto della verdura:

- Fessure chiuse: quantità ridotte di frutta e verdura.
- Fessure aperte: maggiori quantità di frutta e verdura.



i Non collocare alimenti sul dispositivo di controllo dell'umidità.

Indicatore della temperatura

Se OK viene visualizzato (A), mettere gli alimenti freschi nell'area indicata dal simbolo. In

caso contrario (B), attendere almeno 12 h e ricontrollare. Se ancora non è OK (B), impostare una temperatura più fredda.



Ventola



La ventola si attiva automaticamente quando necessario. Non rimuovere la copertura della ventola.

CONSIGLI E SUGGERIMENTI

Consigli per il risparmio energetico


- Congelatore: La configurazione originale garantisce l'uso più efficiente dell'energia.
- Frigorifero: La configurazione con i cassetti nella parte inferiore dell'apparecchiatura e i ripiani distribuiti uniformemente garantisce l'uso più efficiente dell'energia. La posizione degli scomparti sulla porta non influisce sul consumo energetico.
- Non aprire frequentemente la porta e limitare il più possibile i tempi di apertura.
- Congelatore: Più fredda è l'impostazione della temperatura, maggiore è il consumo di energia.
- Frigorifero: Non impostare una temperatura troppo alta, a meno che non sia richiesta dalle caratteristiche dell'alimento.
- Se la temperatura ambiente è elevata, il controllo della temperatura è impostato su un valore basso e l'apparecchiatura è a pieno carico, il compressore può funzionare in maniera ininterrotta, causando la formazione di brina o di ghiaccio sull'evaporatore. In questo caso impostare il controllo della temperatura su una posizione più elevata per consentire lo sbrinamento automatico.
- Non coprire le griglie o i fori di ventilazione.

Consigli per il congelamento

- Non congelare bottiglie o lattine con liquidi, in particolare bevande contenenti anidride carbonica. Possono esplodere durante il congelamento.

- Non mettere cibi caldi nel congelatore.
- Non collocare alimenti freschi non congelati direttamente accanto a quelli già congelati.
- Non mangiare i cubetti di ghiaccio, i ghiaccioli o le granite subito dopo averli tolti dal congelatore.
- Non congelare nuovamente il cibo scongelato.

Consigli per la conservazione di cibi congelati



- Scomparto congelatore contrassegnato con .
- Una buona impostazione della temperatura che garantisce la conservazione degli alimenti congelati è una temperatura inferiore o uguale a -18 °C.
- L'impostazione di una temperatura più elevata all'interno dell'apparecchiatura può portare a una minore durata di conservazione.
- L'intero scomparto del congelatore è adatto alla conservazione di prodotti alimentari surgelati.
- Lasciare abbastanza spazio intorno al cibo per permettere all'aria di circolare liberamente.

Periodo di conservazione per scomparto congelatore

Tipo di cibo	Periodo di conservazione (mesi)
Pane	3
Frutta (a eccezione degli agrumi)	6-12
Verdure	8-10
Avanzi senza carne	1-2
Latticini:	
Burro	6-9
Formaggio a pasta molle (ad es. mozzarella)	3 - 4
Formaggio a pasta dura (ad es. parmigiano, cheddar)	6
Frutti di mare:	
Pesci grassi (ad es. salmone, sgombro)	2-3
Pesci magri (ad es. merluzzo, platessa)	4-6
Gamberetti	12
Vongole e cozze sgusciate	3 - 4
Pesce cotto	1-2
Carne:	
Pollame	9-12
Manzo	6-12
Maiale	4-6
Agnello	6-9
Salsiccia	1-2

Tipo di cibo	Periodo di conservazione (mesi)
Prosciutto	1-2
Avanzi con carne	2-3

Consigli per la refrigerazione dei cibi

 Il comparto alimenti freschi è contrassegnato (sulla targhetta dei dati) con .

- Una buona impostazione della temperatura che garantisce la conservazione degli alimenti freschi è una temperatura inferiore o uguale a +4°C.
- Utilizzare sempre contenitori chiusi per liquidi e per alimenti, per evitare sapori o odori nello scomparto.
- Per evitare la contaminazione incrociata tra cibo cotto e crudo, coprire il cibo cotto e separarlo da quello crudo.
- Avvolgere la carne e posizionarla sul ripiano di vetro sopra il cassetto delle verdure.
- Sbrinare gli alimenti all'interno del frigorifero.
- Non inserire cibo caldo all'interno dell'apparecchiatura.
- Pulire frutta e verdura e collocarle in un cassetto apposito (cassetto verdura).
- Non conservare la frutta esotica nel frigorifero.
- Non conservare le verdure come pomodori, patate, cipolle e aglio nel frigorifero.
- Chiudere le bottiglie prima di metterle nel frigorifero.

CURA E PULIZIA

Pulizia dell'interno

Prima di utilizzarlo per la prima volta, pulire l'interno e gli accessori con acqua tiepida e sapone neutro, quindi asciugare. Pulire regolarmente l'apparecchiatura e le guarnizioni delle porte.

Pulire il pannello dei comandi con un panno umido e asciugarlo con un panno morbido. Non usare detersivi.


Pulire il foro di scarico dell'acqua di sbrinamento, situato sul retro dello scomparto frigorifero, utilizzando regolarmente il detergente per tubi.

 Non lavare gli accessori e le parti dell'apparecchiatura in lavastoviglie.

Sbrinamento dell'apparecchiatura Frigorifero:

Lo sbrinamento del vano frigorifero è automatico.

Congelatore:

 Non usare mai utensili metallici appuntiti per rimuovere la brina dall'evaporatore del congelatore.

Sbrinare il congelatore, quando lo strato di brina raggiunge uno spessore superiore a 3 mm.

1. Spegner e scollegare l'apparecchiatura.

2. Rimuovere gli alimenti conservati.
3. Lasciare aperta la porta e proteggere il pavimento dall'acqua.
4. Asciugare il vano interno dopo lo scongelamento.
5. Accendere l'apparecchiatura. Chiudere la porta.
6. Impostare la temperatura più bassa per almeno 3 h prima di rimettere gli alimenti nello scomparto congelatore.

RISOLUZIONE DEI PROBLEMI

L'apparecchiatura non funziona.

- Collegare correttamente la spina alla presa elettrica.
- Accendere l'apparecchiatura.
- Verificare che ci sia tensione nella presa elettrica. Contattare un elettricista qualificato.

L'apparecchiatura è rumorosa.

Controllare che l'apparecchiatura sia supportata correttamente.

L'allarme acustico o visivo è attivo.

Chiudere lo sportello o premere un tasto qualsiasi per disattivare l'allarme acustico.

Il compressore funziona in modo continuo.

- Regolare la temperatura.
- Attendere che la temperatura si stabilizzi.
- Prima di introdurre gli alimenti, lasciarli raffreddare a temperatura ambiente.
- Chiudere correttamente la porta.

La porta non è allineata o interferisce con la griglia di ventilazione.

Fare riferimento alle istruzioni di installazione.

La porta non si apre facilmente.

Attendere alcuni secondi fra la chiusura della porta e la sua riapertura.

C'è una quantità eccessiva di brina e ghiaccio.

- Chiudere correttamente la porta.
- Pulire o sostituire la guarnizione.
- Avvolgere correttamente il cibo.
- Regolare la temperatura.

Sulla piastra posteriore del frigorifero scorre l'acqua.

Questo fa parte del processo di scongelamento.

Si è condensata troppa acqua all'interno del frigorifero.

- Aprire la porta solo quando necessario e chiuderla completamente.
- In estate e in autunno impostare la temperatura più calda nel frigorifero (circa 6-7°C).

L'acqua scorre all'interno del frigorifero.

- Assicurarsi che gli alimenti non tocchino il pannello posteriore.
- Pulire lo scarico dell'acqua.

L'acqua scorre sul pavimento.

Collegare lo scarico dell'acqua di sbrinamento alla vaschetta di evaporazione.

Non è possibile impostare la temperatura.

Spegner la funzione FastFreeze.

I LED relativi alle impostazioni della temperatura lampeggiano contemporaneamente.

Sistema di raffred. per cibo freddo. La regolazione della temperatura è disattivata. Nel caso in cui il problema persista, contattare il Centro di Assistenza Autorizzato.

La lampada non funziona o le guarnizioni della porta sono danneggiate.

Contattare il Centro Assistenza Autorizzato.

DATI TECNICI

Le informazioni tecniche si trovano sull'etichetta energetica e sulla targhetta dei dati dell'apparecchiatura, che può trovarsi sopra o all'interno dell'apparecchiatura.

Solo per la Svizzera

Tensione: 220-240 V

Frequenza: 50 Hz

Solo per l'UE

Il codice QR sull'etichetta energetica fornita con l'apparecchiatura riporta un link web alle informazioni correlate al funzionamento di questa apparecchiatura nella banca dati EPREL dell'UE. Conservare l'etichetta energetica come riferimento insieme al manuale d'uso e a tutti gli altri documenti forniti

con questa apparecchiatura. È possibile trovare le stesse informazioni anche in EPREL utilizzando il link <https://eprel.ec.europa.eu> e il nome del modello e il numero di prodotto che si trovano sulla targhetta dell'apparecchiatura. Per informazioni dettagliate sull'etichetta energetica, vedere il sito www.theenergylabel.eu.

Solo per il Regno Unito

Il codice QR sull'etichetta energetica fornita con l'apparecchiatura riporta un link web alle informazioni correlate alle prestazioni dell'apparecchiatura. Conservare l'etichetta energetica come riferimento insieme al manuale d'uso e a tutti gli altri documenti forniti con questa apparecchiatura.

INFORMAZIONI PER GLI ISTITUTI DI TEST


L'installazione e la preparazione dell'apparecchiatura per qualsiasi verifica di EcoDesign devono essere conformi alla normativa:


UK	BS EN 62552
UE, Svizzera, Israele	EN 62552
Australia	IEC 62552
Sudafrica	SANS 62552

UAE	UAE.S 5010-3:2022
GCC	SASO-2892_2018

I requisiti di ventilazione, le dimensioni dell'incavo e le distanze minime dalla parte posteriore devono essere conformi a quanto indicato nel presente manuale d'uso sotto "Installazione". Contattare il produttore per qualsiasi altra informazione, compresi i piani di carico.

CONSIDERAZIONI SULL'AMBIENTE

Riciclare i materiali con il simbolo . Smaltire l'imballaggio negli appositi contenitori per il riciclaggio. Aiutare a proteggere l'ambiente e la salute umana riciclando rifiuti derivanti da apparecchiature elettriche ed elettroniche.

Non smaltire le apparecchiature che riportano il simbolo  con i rifiuti domestici. Portare il prodotto al punto di riciclaggio più vicino o contattare il comune di residenza.

